



KINNULAN KUNTA



KINNULAN KUNTA
Leenantie 2,
43900 KINNULA

KAAVOITUSKATSAUS 2026-2027

Kunnanhallitus __. __.202_ § _

SISÄLLYSLUETTELO

1	KAAVOITUSKATSAUKSEN LAATIMISVELVOITE.....	3
2	KAAVOITUSVIRANOMAINEN JA KUNNAN YHTEYSHENKILÖT.....	3
3	PERUSTIETOA KAAVOITUKSESTA.....	4
3.1	Kaavahierarkia	4
3.2	Kaavoitusprosessi	4
4	MAAKUNTASUUNNITTELUN TILANNE.....	5
4.1	Maakuntastrategia.....	5
4.2	Maakuntaohjelma ja -suunnitelma	6
4.3	Maakuntakaava.....	6
4.4	Maakuntakaavan päivitys, Keski-Suomen maakuntakaava 2040.....	6
5	AJANKOHTAISET KUNNAN MAANKÄYTTÖÖN LIITTYVÄT HANKKEET.....	8
5.1	Kinnulan kirkonkylän asemakaava RYHTI-järjestelmään.....	8
5.2	Pekarämeen tuulivoimaosayleiskaava.....	9
5.3	Hanhikankaan tuulivoimapuiston osayleiskaava.....	10
5.4	Vehkanevan aurinko- ja tuulivoimaosayleiskaava.....	11
5.5	Katajan tuulivoimaosayleiskaava.....	12
5.6	Kinnulan Kivijärven vesistöjen rantaosayleiskaavan muutos ja mahdollinen osittainen kumoaminen.....	13
5.7	Kivijärven ja pienvesien ranta-asemakaava sekä Niemelän ja Keskustalon ranta-asemakaavan osittainen muutos	14
5.8	Saarensalmen ranta-asemakaavan osittainen kumoaminen tai muuttaminen.....	15
6	MAHDOLLISESTI LAADINTAAN TULEVAT KAAVAHANKKEET.....	16
6.1	Kirkonkylän osayleiskaava.....	16
6.2	Pienvesistöjen rantaosayleiskaava.....	16
7	TÄRKEIMMÄT VOIMASSA OLEVAT KAAVAT	17
7.1	Kinnulan Niemenkylän ja ympäröivien vesistöjen rantaosayleiskaava	17
7.2	Kinnulan Kivijärven rantaosayleiskaava.....	17
7.3	Ajantasa-asemakaava (kaavayhdistelmä)	18
7.4	Kinnulan kirkonkylän asemakaavan pohjakartan päivityshanke.....	18
7.5	Hautakankaan tuulivoimaosayleiskaava	19
7.6	Kinnulan teollisuusalueen asemakaavan osittainen muutos ja laajentaminen.....	20

1 KAAVOITUSKATSAUKSEN LAATIMISVELVOITE

Kunnalla on alueidenkäyttölain mukaisesti tiedottamisvelvollisuus kuntaa koskevista kaavoitushankkeista.

AKL 7 §: ”Kunnan tulee vähintään kerran vuodessa laatia katsaus kunnassa ja maakunnan liitossa vireillä olevista ja lähiaikoina vireille tulevista kaava-asioista, jotka eivät ole merkitykseltään vähäisiä (kaavoituskatsaus).”

”Kaavoituskatsauksesta on tiedotettava sen tarkoituksen kannalta sopivalla tavalla.”

Kaavoituskatsauksessa selostetaan lyhyesti mm.

- vireillä olevat ja vireille tulevat kaava-asiat sekä niiden käsittelyvaiheet
- muut päätökset ja toimet, jotka vaikuttavat kunnan kaavoitustyössä
- maankäytösopimukset

2 KAAVOITUSVIRANOMAINEN JA KUNNAN YHTEYSHENKILÖT

Kinnulan kunnassa alueiden käytön suunnittelusta vastaa kunnanhallitus.

MAANKÄYTÖN SUUNNITTELUUN LIITTYVIEN TAHOJEN YHTEYSTIETOJA

Keski-Suomen ELY-keskus toimii vuoden 2025 loppuun saakka:

p. 0295 024 500, Vapaudenkatu 58, 40100 Jyväskylä
kirjaamo.keski-suomi@ely-keskus.fi, www.ely-keskus.fi

Lupa- ja valvontavirasto aloittaa 1.1.2026, yhteystiedot tarkentuvat myöhemmin.

Keski-Suomen Elinvoimakeskus aloittaa 1.1.2026, yhteystiedot tarkentuvat myöhemmin.

Keski-Suomen liitto

Lutakonaukio 7, 40100 Jyväskylä
<https://keskisuomenliitto.fi/>
kirjaamo@keskisuomi.fi

Hämeenlinnan hallinto-oikeus

Raatihuoneenkatu 1, 13100 Hämeenlinna
 p. 029 56 42210
<https://oikeus.fi/hallintooikeudet/hameenlinnanhallinto-oikeus/fi>
hameenlinna.hao@oikeus.fi

KUNNAN YHDYSHENKILÖT KAAVOITUSASIOISSA

Maakunta-, yleis- ja asemakaavat:

Kunnanjohtaja	Marja Lehtonen marja.lehtonen@kinnula.fi	044 459 6200
Tekninen johtaja	Ilkka Paananen ilkka.paananen@kinnula.fi	044 459 6222
Rakennustarkastaja	Mika Kumpulainen mika.kumpulainen@viitasaari.fi	044 459 6816
Kaavoitusjohtaja (aluearkkitehti)	Ulla-Maija Humppi ulla-maija.humppi@saarijarvi.fi	044 459 8405
Kaavasunnittelija	Seela Ihanainen seela.ihanainen@saarijarvi.fi	040 514 4859

3 PERUSTIETOA KAAVOITUKSESTA

3.1 Kaavahierarkia

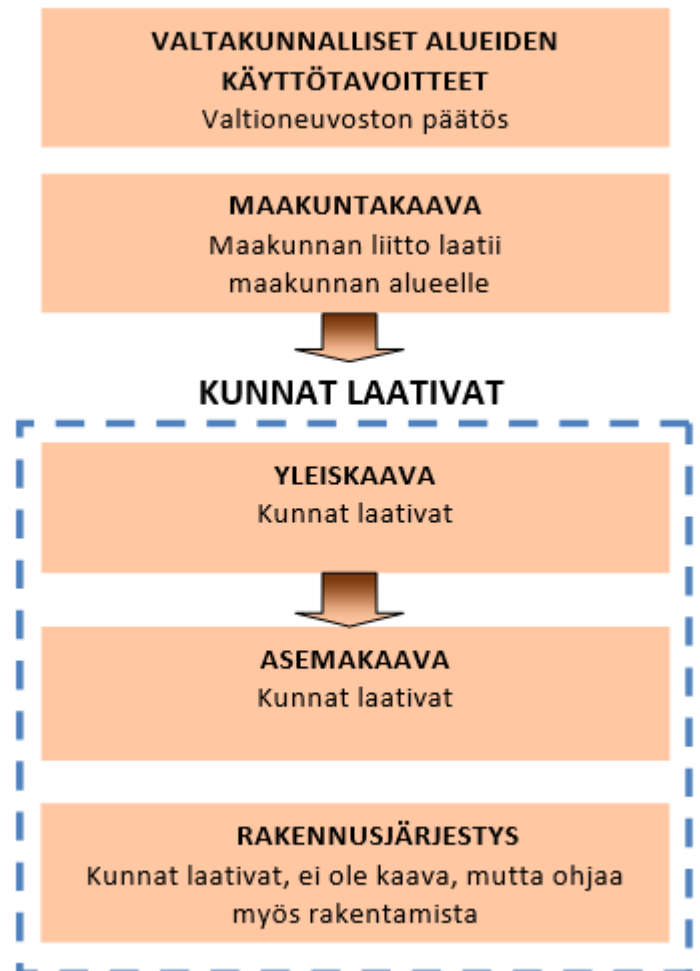
Kaikkea kaavoitusta ohjaa valtioneuvoston hyväksymät **valtakunnalliset alueidenkäyttöta-voitteet (VAT)**. Lisätietoa tavoitteista saa ympäristöministeriön internet-sivuilta osoitteesta: www.ymparisto.fi/vat.

Maakuntaliitto laatii **MAAKUNTA-KAAVAN**, joka tulee huomioida yleis- ja asemakaavoituksessa. Maakuntakaava on 10–30 vuoden päähän ulottuva yleispiirteinen suunnitelma alueiden käytöstä sekä alue- ja yhdyskuntarakenteesta.

Kunnat laativat **YLEISKAAVOJA** joko koko kunnan alueelle tai osalle kuntaa. Yleiskaava on luonteeltaan yleispiirteinen ja se on ohjeena asemakaavaa laadittaessa. Yleiskaavoja laaditaan myös pelkästään vesistöjen ranta-alueille, jolloin kyseessä on ns. rantaosayleiskaava.

Kunnat laativat **ASEMAKAAVOJA**, jotka määrittävät yksityiskohtaisesti tulevaa maankäyttöä mm. kuntien keskusta-, asunto- ja teollisuusalueilla. Asemakaavoista ns. ranta-asemakaava on ainoa kaavamuoto, jonka yksityinen maanomistaja voi laadituttaa omistamalleen maa-alueelle vesistön rannalla.

Rakentamista ohjaa myös kunnan laatima **RAKENNUSJÄRJESTYS**.



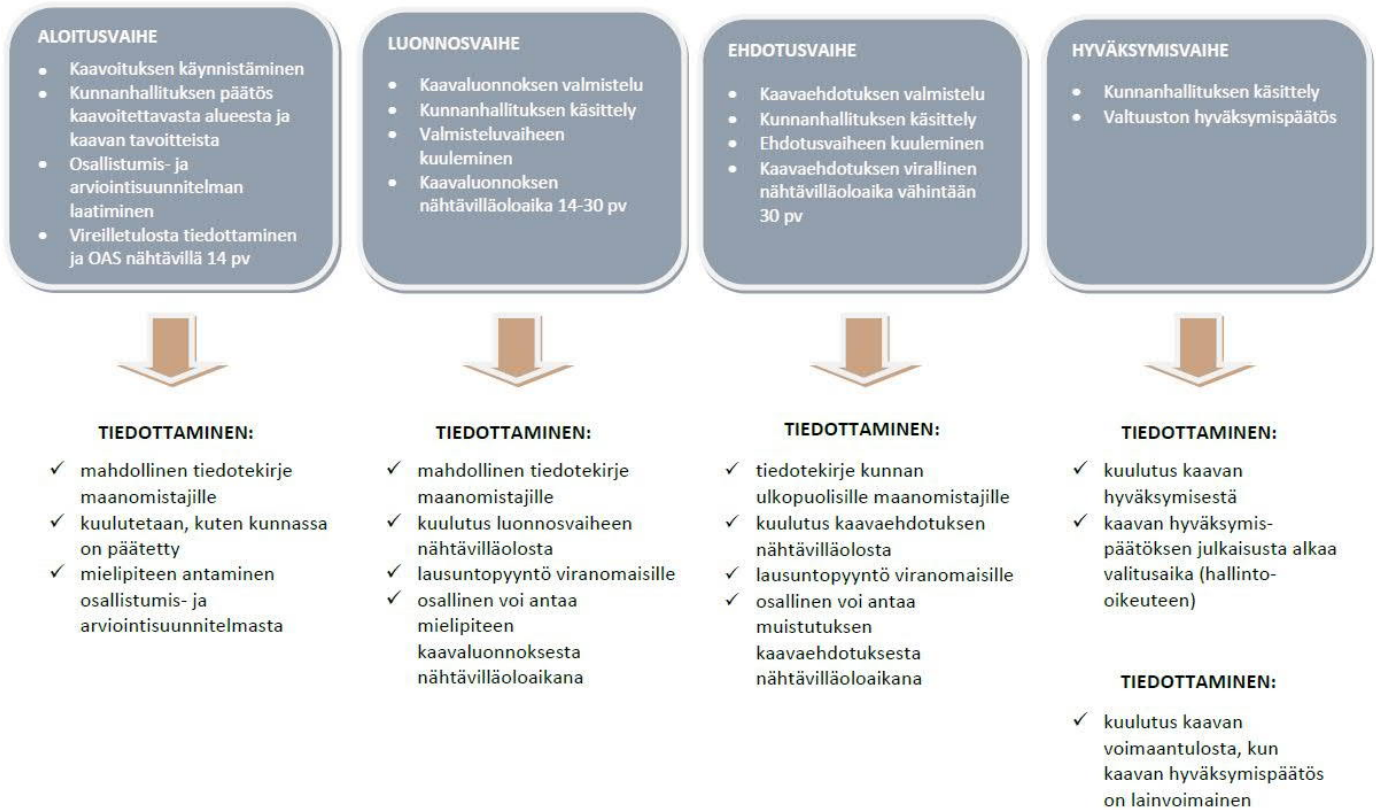
3.2 Kaavoitusprosessi

Kaavoitusprosessia säätelee alueidenkäyttölaki (AKL) sekä maankäyttö- ja rakennusasetus (MRA). Maankäyttö- ja rakennuslaissa sekä -asetuksessa on säädetty, kuinka vuorovaikutus osallisten kanssa tulee kaavoja laadittaessa suunnitella ja toteuttaa. Säädökset koskevat kaikkia kaavamuotoja.

Kaavoituksen käynnistämisestä päätetään joko kaavoitusohjelman yhteydessä tai erillispäätöksellä kunnanhallituksessa. Kunnassa kaavan vireilletulosta tiedotetaan kuulutuksella ja samalla hanketta koskeva osallistumis- ja arviointisuunnitelma (OAS) asetetaan yleisesti nähtäville. Suunnittelun lähtökohdat ja tavoitteet, hanketta varten laadittavat selvitykset sekä kaavahankkeen osalliset ja alustava aikataulu on kerrottu OAS:ssa.

Suunnittelu, osallistuminen ja päätöksenteko kaavoitusprosessin eri vaiheissa on esitetty seuraavalla sivulla olevassa kaaviossa:

Yleiskaavan ja asemakaavan laatimisen vaiheet



Kunta tiedottaa kaavahankkeen vireilletulosta, kaavaluonnoksen ja -ehdotuksen nähtävillä olosta, kaavan hyväksymisestä sekä kaavan voimaantulosta **kuulutuksella** kunnan ilmoitustaululla sekä kotisivuilla (www.kinnula.fi) sekä tarpeen mukaan *Kotiseudun sanomat* -lehdessä ja kirjeitse.

Kaava-asiakirjat (OAS, kaavaluonnos ja kaavaehdotus) ovat nähtävillä Kinnulan kunnanvirastossa, osoitteessa: Leenantie 2, 43900 Kinnula sekä kunnan kotisivuilla www.kinnula.fi.

4 MAAKUNTASUUNNITTELUN TILANNE

Maakunnan suunnitteluun kuuluvat alueidenkäyttölain (25 §) mukaan maakuntasuunnitelma, maakuntaohjelma ja maakuntakaava.

4.1 Maakuntastrategia

Keski-Suomen strategia 2050 hyväksyttiin maakuntavaltuuston päätöksellä 8.12.2021. Keski-Suomen maakuntastrategian keskiössä on kokonaiskestävä Keski-Suomi, jossa luonto, ihmiset ja talous elävät sopusoinnussa. Strategia koostuu lyhyen ja pitkän tähtäimen toimenpiteistä sekä kasvun kärjistä.

Keski-Suomen strategia sisältää:

- **Maakuntasuunnitelman** eli tahtotilan maakunnan pitkän aikavälin kehittämisestä vuoteen 2050.

- **Maakuntaohjelman** eli lähivuosien yhteiset toimenpiteet ja arvion niiden rahoittamisesta vuosille 2022-2025
- **Älykkään erikoistumisen strategian vuosille 2021-2027**, joka ohjaa EU:n alue- ja rakennepolitiikan rahoituksen käyttöä.

4.2 Maakuntaohjelma ja -suunnitelma

Maakuntaohjelma on neljän vuoden mittainen toimintasuunnitelma, joka sisältää lyhyen tähtäimen toimenpiteiden kuvaamisen vuosien 2022–2025 aikana. Kehittämisen ensiaskeleet liittyvät seuraaviin kokonaisuuksiin: kasvun maaperä, kestävä maailman kasvattaja, keskellä maailman virran ja sydän Suomen. Keski-Suomen maakuntaohjelma 2022–2025 löytyy Keski-Suomen liiton kotisivuilta.

Pitkän tähtäimen toimenpiteissä, maakuntasuunnitelmassa 2050, on kolme kokonaisuutta: Elinvoimaisuus ja osaaminen, saavutettavuus ja elinympäristö, ja hyvä vointi ja yhteenkuuluvuus. Pitkän tähtäimen toimenpiteet on koottu skenaarioiden eli vaihtoehtoisten tulevaisuuskuviin avulla.

4.3 Maakuntakaava

Maakuntavaltuusto hyväksyi Keski-Suomen tarkistetun maakuntakaavan 1.12.2017 ja se tuli lainvoimaiseksi 28.1.2020. Maakuntakaavan tarkistus koski aikaisempaa Keski-Suomen maakuntakaavaa, 1., 2., 3. ja 4. vaihemaakuntakaavaa sekä Pirkanmaan 1. maakuntakaavaa Jämsän Länkipohjan osalta. Tarkistuksen yhteydessä käsiteltiin kaikkia entisen maakuntakaavan teemoja: asutusrakennetta, liikennettä, teknistä huoltoa, luonnonvaroja, erityistoimintoja, kulttuuriympäristöä, luonnonsuojelua ja virkistystä. Lopputuloksena saatiin kaikki aiemmin voimassa olleet maakuntakaavat korvaava Keski-Suomen tarkistettu maakuntakaava.

4.4 Maakuntakaavan päivitys, Keski-Suomen maakuntakaava 2040

Keski-Suomen maakuntakaava 2040 käsittelee seudullisesti merkittävää tuulivoimatuotantoa, liikennettä ja hyvinvoinnin aluerakennetta. Maakuntakaavan päivitys koskee Keski-Suomen voimassa olevaa maakuntakaavaa ja koko Keski-Suomen aluetta, pois lukien Kuhmoinen.

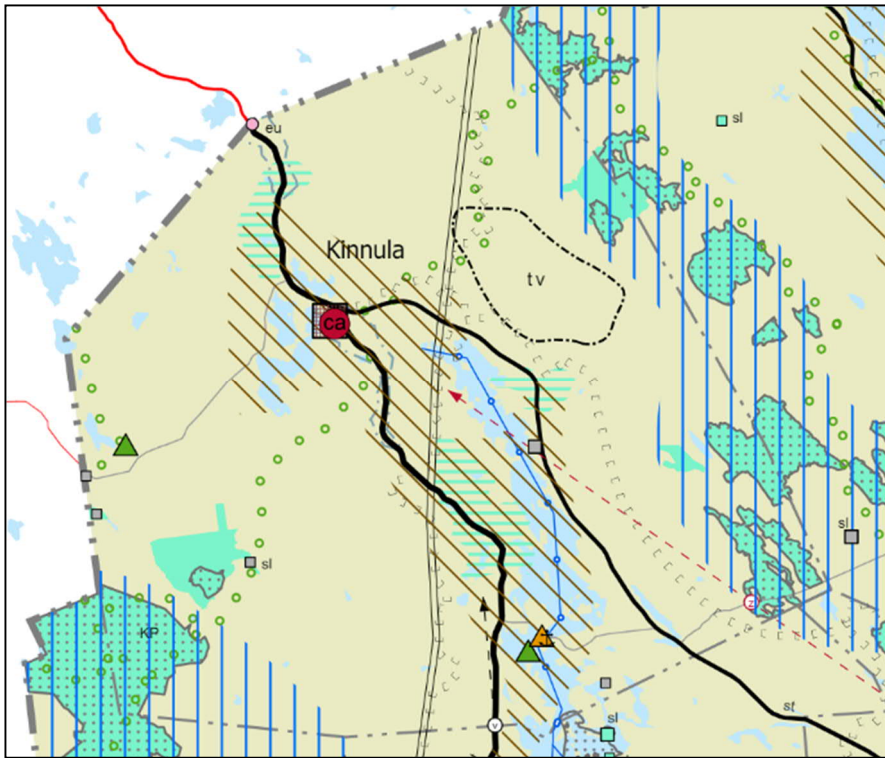
Keski-Suomen maakuntakaava 2040 muuttaa ja täydentää voimassa olevaa maakuntakaavaa seudullisesti merkittävän tuulivoimatuotannon ja liikenteen osalta. Maakuntakaava 2040 on hyväksytty Keski-Suomen maakuntavaltuustossa 8.12.2023 ja maakuntakaava 2040 tuli lainvoimaiseksi 1.10.2025.

Maakuntakaavassa 2040 esitetään yhteensä 19 tuulivoimatuotantoon soveltuvaa aluetta (tv), ja yksi niistä sijoittuu Kinnulaan (Hautakankaan tv-alue).

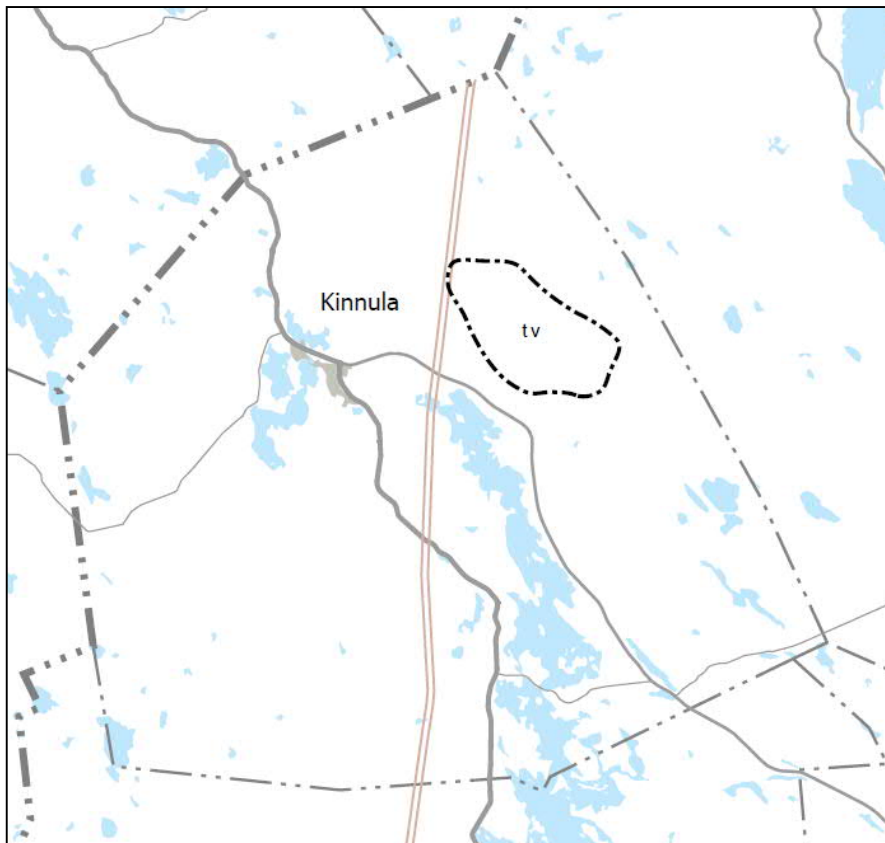
Voimassa oleva maakuntakaava löytyy kokonaisuudessaan Keski-Suomen liiton internet-sivuilta osoitteesta: <https://keskisuomenliitto.fi/alueiden-kaytto-ja-saavutettavuus/maakunta-kaavoitus/>

Maakuntakaavayhdistelmässä Kinnulan alueelle on osoitettu mm. seuraavat merkinnät;

- keskustatoimintojen alakeskus (ca), seudullisesti merkittävä tiivistettävä taajama
- kulttuuriympäristön vetovoima-alue
- maakunnallisesti arvokas maisema-alue
- maakuntakaavan 2040 mukainen tv-aluerajaus "Hautakangas".



Kuva 1. Ote voimassa olevasta maakuntakaavavaihtelusta Kinnulan alueella.



Kuva 2. Ote voimassa olevasta maakuntakaava 2040:sta Kinnulan alueella.

5 AJANKOHTAISET KUNNAN MAANKÄYTTÖÖN LIITTYVÄT HANKKEET

5.1 Kinnulan kirkonkylän asemakaava RYHTI-järjestelmään

Rakennetun ympäristön tietojärjestelmä (Ryhti) uudistaa kaavoituksen

Kunnallista kaavoitusta säätelevä lainsäädäntö uudistuu, ja yksi merkittävimmistä muutoksista on Rakennetun ympäristön tietojärjestelmän (Ryhti) käyttöönotto. **Ryhti-järjestelmä** kokoaa yhteen valtakunnallisesti kaikki maankäytön ja rakentamisen tiedot, mukaan lukien kunnalliset kaavat.

Aikataulu ja uusi toimintatapa

Ryhti-uudistus edellyttää, että kaavoituksessa siirrytään uuteen, digitaaliseen toimintatapaan. 1.1.2029 alkaen kunnan tulee toimittaa kaikki uudet ja muutetut kaavat (asemakaavat, yleiskaavat ja maakuntakaavat) Ryhti-järjestelmään.

Tiedot toimitetaan valtakunnallisesti yhteentoimivassa, koneluettavassa kaavatietomallissa. Tämä tarkoittaa, että kaavakartat ja -määräykset laaditaan jatkossa aiempaa standardoidummin ja paikkatietoon perustuen.

Hyödyt kuntalaisille

- Uudistuksen myötä kaavatiedot muuttuvat entistä avoimemmiksi ja helpommin saavutettaviksi:
- Parantunut tiedonkulku: Kunnan kaavatiedot ovat jatkossa saatavilla yhdestä, valtakunnallisesta tietolähteestä.
- Yhtenäinen esitystapa: Kaavatiedot esitetään samalla, ymmärrettävällä tavalla riippumatta siitä, missä kunnassa kaava on laadittu. Tämä helpottaa kuntalaisten osallistumista ja kaavojen tulkintaa.
- Digitalisaatio: Digitaalisen tietomallin ansiosta kunnan kaavoitusta koskevaa aineistoa on helpompi hyödyntää erilaisissa sähköisissä palveluissa ja esimerkiksi rakennuslupprosesseissa.

Kunta seuraa aktiivisesti Ryhti-hankkeen etenemistä ja valmistelee omia järjestelmiään uuden lainsäädännön vaatimuksia vastaavaksi. Kinnulan kunta on mukana RYHTI-hankkeessa: ”*Ryhti-järjestelmään siirtymisen ja käyttöönoton kehittämishanke 10 kunnan kaavoituksessa*”. Hankkeen vetovastuu on Saarijärven kaupungin kaavoituksella (aluearkkitehtipalvelut). Hankkeessa Kinnulan kirkonkylän asemakaavan kaavayhdistelmään liittyvä jokainen erillinen asemakaava viedään erikseen voimassa olevana tietomallimuodossa RYHTI-järjestelmään. Hanke toteutuu vuosien 2026-2027 aikana.

Lisätietoja verkosta löytyy mm. sivuilta: <https://ryhti.syke.fi/>

Uusi koti rakennetun ympäristön tiedolle

Rakennetun ympäristön tietojärjestelmä, Ryhti, kokoaa yhteen rakentamisen ja alueidenkäytön tiedot valtakunnallisesti. Yhteinen järjestelmä ja tapa toimia keventävät ja selkeyttävät tiedonhallintaa. Laadukkaampi tieto auttaa kestävän elinympäristön suunnittelussa ja päätöksenteossa.

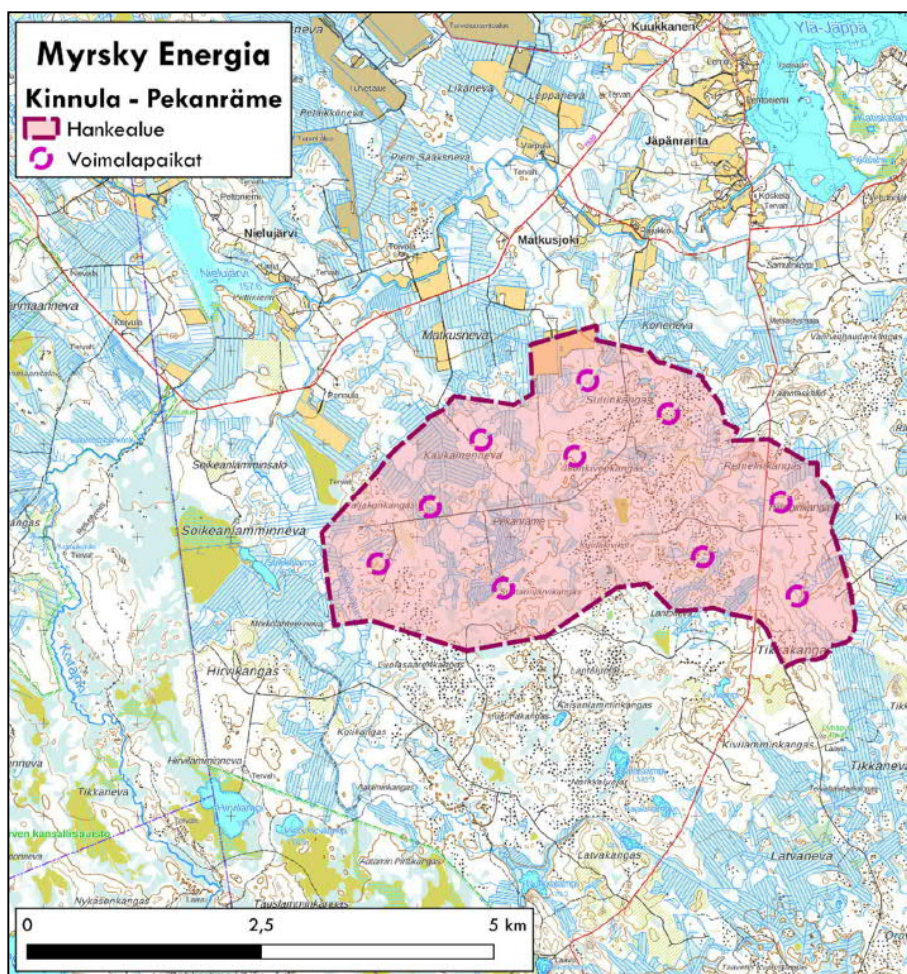


5.2 Pekanrämeeen tuulivoimaosayleiskaava

Pekanrämeeen tuulivoimaosayleiskaavoitus on käynnistetty Myrsky Energia Oy:n kaavoitusaloituksesta Kinnulan kunnanhallituksessa 9.8.2021 § 208. Kaavahankkeen vireilletuloaineiston mukaisesti Pekanrämeeen alueelle tarkastellaan enintään 10 tuulivoimalaitosyksikön rakentamista. Voimaloiden tarkempi lukumäärä, koko ja sijainti tarkentuvat suunnittelun edetessä.

Suunnittelualue sijoittuu Kinnulan kunnan länsiosaan Paljakantien varrelle ja on lähimmillään n. 1,5 km:n etäisyydellä Perhon ja Kinnulan kunnan rajasta. Varsinainen kaavoitettava alue tarkentuu kaavaprosessin edetessä. Kaava-alue kattaa pääsääntöisesti vähintään tuulivoimaloiden 40 dB:n melualueen. Voimaloiden alustavan sijoittelun mukaisesti voimalasta lähimpänä sijaitsevaan vakituiseen asutukseen on matkaa noin 1,7 km ja lähin vapaa-ajan asunto sijaitsee hankealueella sen eteläosassa

Kuva 3. Pekanrämeeen tuulivoimaosayleiskaava-alueen yleispiirteinen rajaus.



Kaavan vaiheet:

- Kunnanhallituksen päätös hankkeen käynnistämisestä 9.8.2021 § 208.
- YVA-ennakkoneuvottelu on pidetty 24.1.2023.
- Työkokous YVA-ohjelman ja OAS:n nähtävillälaitosta pidettiin 26.4.2023.
- Kaavahanke on kuulutettu vireille ja OAS on ollut nähtävillä 31.5. – 30.6.2023.
- Hankkeen yleisötilaisuus on pidetty 6.6.2023.
- Seuraava vaihe on kaavaluonnosaineiston nähtävillä asettaminen.

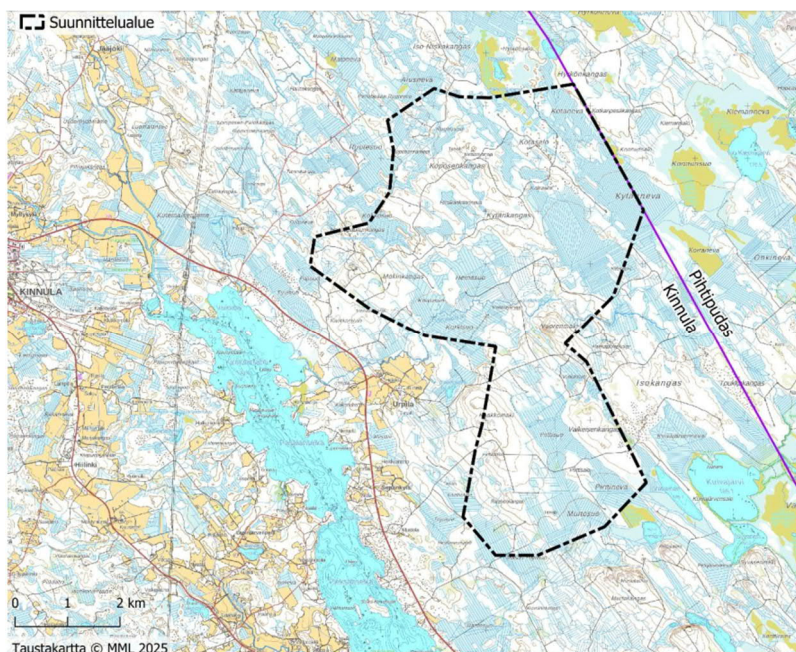
5.3 Hanhikankaan tuulivoimapuiston osayleiskaava

OX2 Finland Oy:n hankeyhtiö Kinnulan Voima Oy suunnittelee Hanhikankaan tuulivoimapuiston rakentamista Kinnulan kunnan alueelle. Suunnittelualue sijoittuu Kinnulan kunnan itäosaan Kinnulan Kivijärven itäpuolelle, rajoittuen Pihtiputaan kunnan rajaan.

Suunnittelualue on merkittävästi pienentynyt kaavahankkeen käynnistämisen jälkeen. Alustavan luonnosaineiston perusteella suunnittelualueen laajuus on noin 3 200 hehtaaria. Suunnittelualue on pääosin metsätalous- ja virkistyskäytössä olevaa, lähes asumatonta aluetta. Lähimmät kylät, Urpila ja Sepänkylä, sijaitsevat noin kilometrin päässä lännessä ja Kinnulan keskusta noin kuuden kilometrin etäisyydellä suunnittelualueesta.

Hanke perustuu YVA-menettelyllä tutkitun Kettukankaan–Hanhikankaan tuulivoimahankkeen Kinnulan puoleiseen osaan. YVA-menettely päättyi Keski-Suomen ELY-keskuksen antamaan perusteltuun päätelmään 17.10.2024. Menettelyn yhteydessä tarkasteltiin kahta toteutusvaihtoehtoa (VE1: enintään 76 voimalaa, VE2: enintään 41 voimalaa) sekä sähkönsiirron vaihtoehtoja. Hanketta on kehitetty YVA-tulosten ja maakuntakaavan reunaehtojen perusteella siten, että voimaloiden määrä on vähennetty 27:ään, joista 18 sijoittuu Hanhikankaan alueelle. Voimaloiden kokonaiskorkeus on enintään noin 300 metriä ja yksikköteho noin 12 MW. Tuulipuisto liitetään kantaverkkoon Kinnulan Jääjoen sähköasemalle 400 kV ilmajohtolla.

Kaavoitus etenee oikeusvaikutteisena osayleiskaavoituksena siten, että kunnan on mahdollista myöntää rakentamisluvat tuulivoimaloille lainvoimaisen osayleiskaavan perusteella. Kaavoituksen yhteydessä hyödynnetään YVA-menettelyn selvityksiä sekä laadittuja täydentäviä selvityksiä ja vaikutusarviointeja. Alueella ei ole valtakunnallisesti arvokkaita maisema-alueita tai suojelualueita, mutta pohjoisosaan ulottuu vähäisesti Natura 2000 -verkostoon kuuluvaa aluetta (Seläntauksen suot). Lisäksi alueella on todettu muinaisjäännöksiä, joiden vaikutukset arvioidaan ennen kaavaehdotuksen laadintaa. Suunnittelualue sijoittuu pääosin UPM-Kymmene Oyj:n omistamille maa-alueille



Kuva 4. Alustavan kaavaluonnosaineiston mukainen Hanhikankaan tuulivoimaosayleiskaavan rajaus Kinnulan kunnan alueella. Kaavaluonnosaineisto asetettaneen nähtäville v. 2026 aikana.

Kaavan vaiheet:

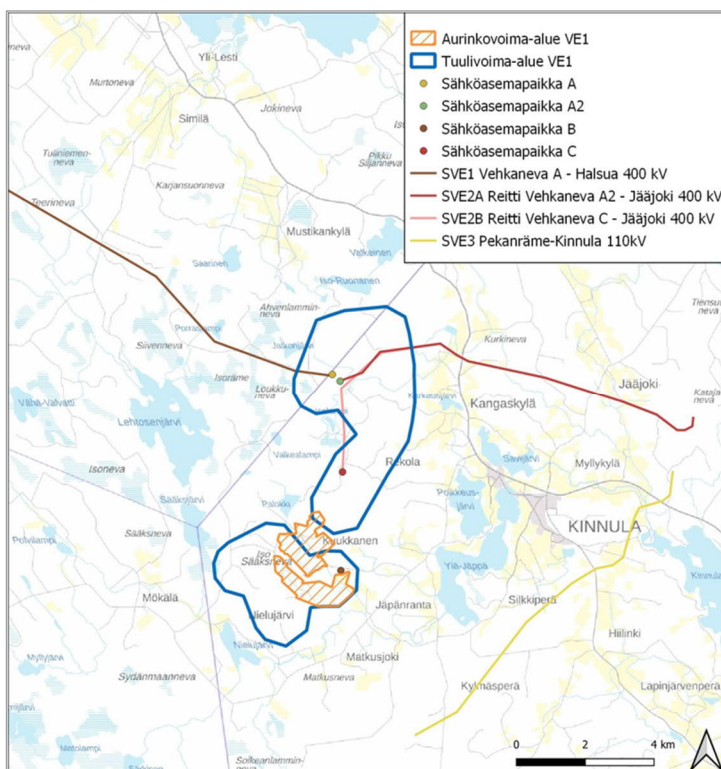
- Kunnanhallituksen päätös hankkeen käynnistämisestä 6.9.2021.
- YVA-ennakkoneuvottelu on pidetty 16.6.2021.
- Kaavoituksen viranomaisneuvottelu pidettiin 5.4.2022.
- Työkokous YVA-ohjelman ja OAS:ien nähtävillälaitosta pidettiin 21.4.2022.
- Osallistumis- ja arviointisuunnitelma on ollut nähtävillä 11.5. – 13.6.2022.
- Kinnulan yleisötilaisuus on pidetty 17.5.2022.
- YVA-ohjausryhmän kokous pidettiin 22.3.2024
- YVA-selostus asetettiin nähtäville 20.5.2024-19.7.2024.
- Osayleiskaavoitus on etenemässä luonnosvaiheeseen (valmisteluvaiheen kuuleminen).

5.4 Vehkannevan aurinko- ja tuulivoimaosayleiskaava

WestWind Vehkanneva Oy jätti Kinnulan ja Lestijärven kunnille aloitteen tuulivoimapuiston osayleiskaavan laatimisesta keväällä 2023. Kinnulan kunnanhallitus hyväksyi kaavoitusaloitteen 3.5.2023 (§ 85) ja päätöstä täydennettiin 9.10.2023 § 167.

Kaavoitettavan tuuli- ja aurinkovoima-alueen koko on yhteensä noin 2 650 ha. Alustavasta kaava-alueesta Lestijärven puolella on noin 370 ha, ja Kinnulan puolella 2280 ha. Kinnulan kunta ja Lestijärven kunta laativat erilliset yleiskaavat ko. hankealueelle (kyseessä ei ole kuntien yhteinen yleiskaavahanke).

Vehkannevan kaava-alueelle suunnitellaan enintään 16 tuulivoimalaa (YVA-menettelyssä on pääsääntöisesti vaihtoehtoisia hankekokoja). Tuulivoimaloiden yksikköteho on noin 7–10 MW. Tuulivoimapuiston yhteyteen varataan myös noin 250–300 hehtaarin alue mahdolliselle noin 160–200 MW aurinkopaneelialueelle. Kaavamenettelyssä tullaan selvittämään eri vaihtoehtoja esimerkiksi voimaloiden sijoituspaikkojen ja niiden lukumäärän, tuulivoimapuiston sähköverkkoon liittämisen sekä tuulivoima-alueen lopullisen koon osalta. Maakuntakaava 2040 on kuulutettu voimaan (vaikka ei ole vielä lainvoimainen) ja ohjaa seudullisesti merkittävien tuulivoima-alueiden yleiskaavoittamista. Vehkannevan alueella ei ole maakuntakaavassa 2040 tv-alue-rajauksia eli maakuntakaava ei tue yli 9 voimalan yleiskaavaratkaisua Vehkannevan alueelle.



Hankealue on osin yksityisessä ja osin metsä- ja muiden yhtiöiden omistuksessa. Lähimmät asuin- tai lomarakennukset sijaitsevat tämänhetkisen suunnitelman mukaan vähintään n. 1,2 km:n päässä mahdollisesta tuulivoimalapaikasta. Kaava-alue kattaa pääsääntöisesti vähintään tuulivoimaloiden 40 dB:n melualueen.

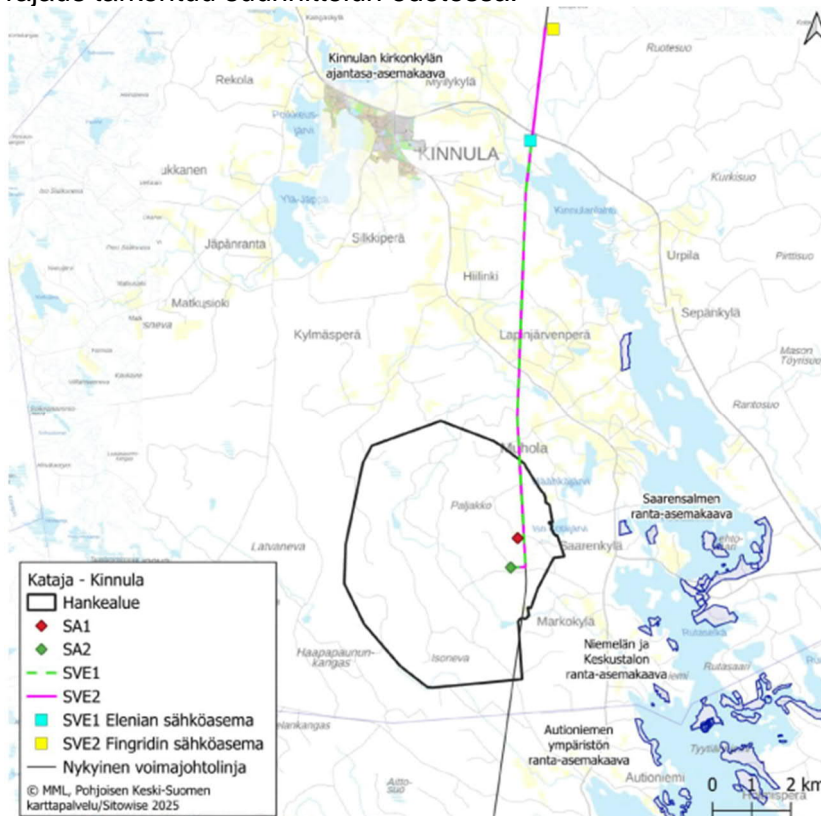
Kuva 5. Alustava suunnittelun alueen rajaus sinisellä viivalla. Aurinkovoima-alueet on esitetty kuvassa oranssilla viivoituksella. Tuulivoimapuiston sähköverkkoliittymälle on kaksi vaihtoehtoa. Sähköverkkoliittymä on suunniteltu toteutettavan joko Kinnulan kuntakeskuksen itäpuolelle, Metsälinja 2:n varrelle rakennettavaan sähköasemaan tai OX2:n Lestijärvelle rakennettavaan sähköverkkoon.

Vehkanevan aurinko- ja tuulivoimaosayleiskaavan vaiheet:

- Kunnanhallituksen päätös hankkeen käynnistämisestä 3.5.2023 § 85.
- YVA-menettelyyn kuuluva ennakkoneuvottelu on pidetty 6.3.2024.
- Kaavoituksen viranomaisneuvottelu pidettiin 22.4.2024
- YVA-menettelyyn kuuluva seurantaryhmän kokous on pidetty 20.5.2024
- Vehkanevan tuuli- ja aurinkovoimaosayleiskaavan osallistumis- ja arviointisuunnitelma (OAS) oli nähtävillä **4.9. – 18.10.2024**
- YVA-ohjelma oli nähtävillä 4.9. – 18.10.2024
- YVA-ohjelmaan ja kaavan vireilletuloa koskeva yleisötilaisuus pidettiin ma **23.9.2024**
- YVA-selostuksen ja kaavaluonnoksen nähtäville asettamisen tarkka aikataulu on vielä avoin.

5.5 Katajan tuulivoimaosayleiskaava

Katajan tuulivoimahanke sijoittuu Kinnulan kunnan alueelle noin kahdeksan kilometriä Kinnulan keskustasta etelään. Hankealueen eteläinen raja rajautuu Kinnulan ja Kivijärven kunnan rajan välittömään läheisyyteen. Suunnittelualueen alustava koko on noin 2 780 hehtaaria, ja rajaus tarkentuu suunnittelun edetessä.



Kuva 6. Katajan tuulivoimaosayleiskaavan osallistumis- ja arviointisuunnitelmasta kuvaote sivulta 17.

Alueelle suunnitellaan enintään 13 tuulivoimalaa, joiden yksikköteho on 8–10 MW ja pyyhkäisykorkeus enintään 300 metriä. Kokonaisteho on arviolta 72–130 MW. Tuulipuiston sähköverkon liittymäpistettä ja sähkönsiirtoreittiä tutkitaan; alustavasti sähkönsiirtoreittiä on tutkittu Elenian tai Fingridin sähköasemalle meneväksi.

Suunnittelualue on pääosin metsätalouskäytössä ja maastoltaan kumpuilevaa kangasmetsää ja ojitettua suota. Hankealueelle ei sijoitu pohjavesialueita; lähimmät pohjavesialueet ovat Muhola (n. 2 km pohjoisessa) ja Lintuharju (n. 6 km etelässä). Natura-alueita ei ole, ja lähimmät suojelualueet sijaitsevat muutaman kilometrin etäisyydellä.

Lähimmät asuin- ja lomarakennukset sijaitsevat yli 1,7 km etäisyydellä lähimmästä voimalasta, ja lähin kylä Muhola on noin 2 km koillisessa.

Kaavoitus etenee oikeusvaikutteisena osayleiskaavoituksena siten, että kunnan on mahdollista myöntää rakentamisluvat tuulivoimaloille lainvoimaisen osayleiskaavan perusteella. Kaavaprosessin aikana kunnanhallitus päättää luonnos- ja ehdotusvaiheen nähtäville asettamisesta, ja kaavan hyväksyy kunnanvaltuusto.

Kaavan vaiheet:

- Kunnanhallituksen päätös hankkeen käynnistämisestä 30.9.2024.
- YVA-ennakkoneuvottelu on pidetty 9.1.2025.
- Kaavoituksen viranomaisneuvottelu pidettiin 9.1.2025.
- Työkokous YVA-ohjelman ja OAS:n nähtävillelaitosta pidettiin 3.9.2025.
- Osallistumis- ja arviointisuunnitelma sekä YVA-ohjelma ovat olleet nähtävillä 15.10. –14.11.2025.
- Yleisötilaisuus on pidetty 5.11.2025

5.6 Kinnulan Kivijärven vesistöjen rantaosayleiskaavan muutos ja mahdollinen osittainen kumoaminen

Kinnulan Kivijärven rantaosayleiskaava on hyväksytty kunnanvaltuustossa 23.9.1999 ja se on vahvistettu vähäisin muutoksin 3.4.2001 Ympäristökeskuksen päätöksellä. Kaavahankkeen kaavoituspäätös on tehty kunnanhallituksessa 2.11.2015 § 300.

Koko kaavan muuttaminen, tarkistaminen ja päivittäminen on käynnistetty syksyllä 2015. Kaavatyöstä järjestettiin kaavakonsulttikilpailu, jonka voitti FCG Suunnittelu ja tekniikka Oy. Kaavoitettavan alueen rantaviivapituus on n. 115 km. Voimassa oleva rantaosayleiskaava on paikoitellen ylileveä, joten kaavan tarkistuksen yhteydessä kaava-alue rajataan tarvittaessa pienemmäksi ja vanha kaava kumotaan niiltä osin, missä se ei ole tarpeellinen maankäytön ohjaamisessa.



Kuva 7. Suunnittelualan raja-
aus punaisella rajausviivalla.

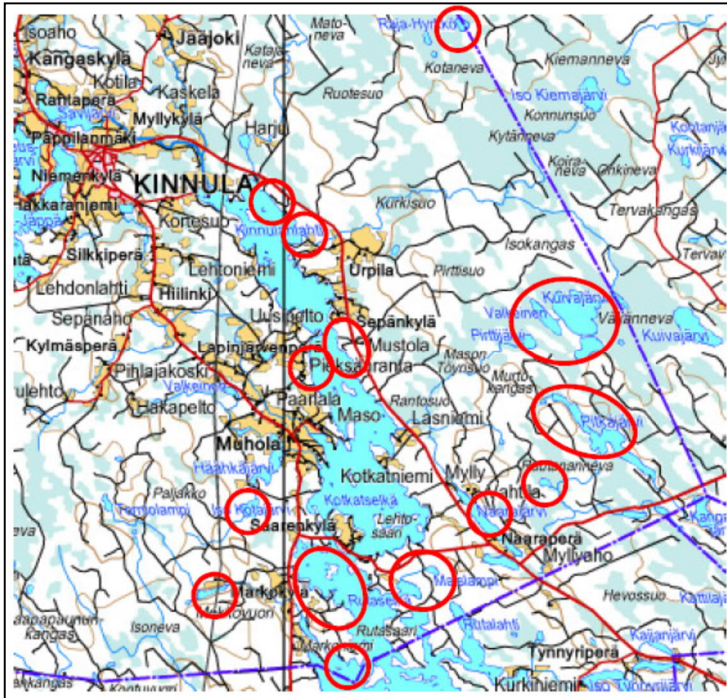
Kaavan vaiheet:

- Kunnanhallituksen kaavoituspäätös 2.11.2015 § 300.
- Kaavatyön laatijaksi on valittu FCG Suunnittelu ja tekniikka Oy.
- Aloitusvaiheen viranomaisneuvottelu on pidetty 14.6.2016 Keski-Suomen ELY-keskuksessa.
- Kaavahankkeen osallistumis- ja arviointisuunnitelma on asetettu yleisesti nähtäville 29.6. – 2.10.2016 vireilletulokuulutuksen yhteydessä.
- Kaava-alueen maaomistajille on lähetetty tiedotekirjeet ja mahdollisuus ennakkokyselyn täyttämiseen 13.9. – 31.10.2016.
- Kaava-alueen luonto- ja maisemaselvitys on valmistunut 11.1.2018.
- Kaavahankkeen mitoitus- ja suunnitteluperusteet on hyväksytty kunnanvaltuustossa 19.5.2021 § 20.
- Kaavanlaatija (FCG Oy) on toimittanut kuntaan ja aluearkkitehtipalveluihin alustavan luonnosaineiston ja emätilaselvityksen syksyllä 2025.

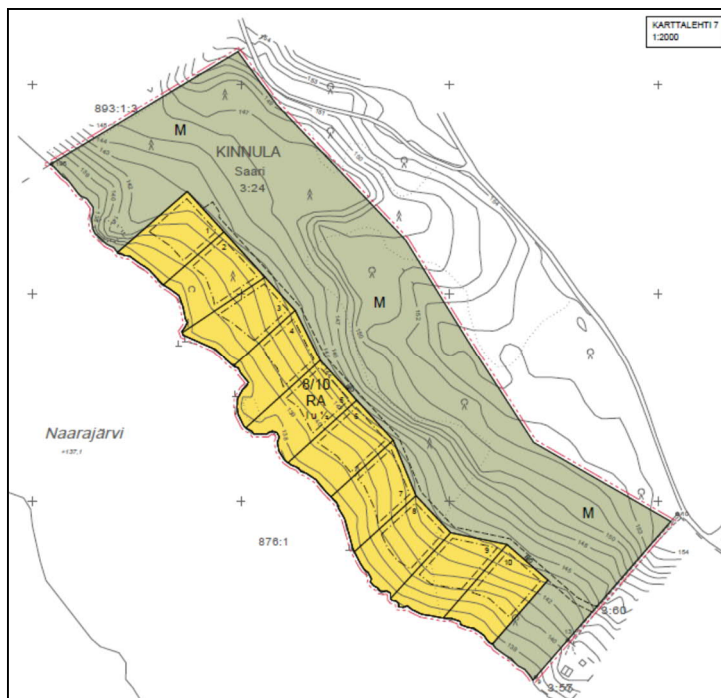
5.7 Kivijärven ja pienvesien ranta-asemakaava sekä Niemelän ja Keskustalon ranta-asemakaavan osittainen muutos

UPM-Kymmene Oyj:llä on vireillä useaa vesistöä koskeva ranta-asemakaavahanke (maanomistajan oma kaavahanke, jonka kustannuksista myös maanomistaja vastaa). Suunnittelualueet sijaitsevat Kinnulan kunnan itäosassa usean vesistön ranta-alueella. UPM-Kymmene Oyj:n Kinnulan Kivijärven sekä kunnan itäosan pienvesien ranta-alueita käsitellään yhtenä suunnittelukokonaisuutena. Osa ranta-alueista sisältyy suunnittelu-

alueeseen vain kokonaisrakennusoikeuden mitoittamiseksi. Kaavahankkeessa selvitetään ja mitoitetaan näiden ranta-alueiden rakennusoikeuden määrä ja sopivuus rantarakentamiseen. Ranta-asemakaava laaditaan pienvesistöjen ranta-alueille ja niille Kivijärven ranta-alueille, jotka selvitysten perusteella sopivat lisärakentamiseen. Kaavoitettavan alueen kokonaispinta-ala on noin 355 ha ja siihen kuuluu n. 16 km rantaviivaa. Kaavanlaatija on Ympäristösuunnittelu Oy Hämeenlinnasta.



Kuva 8. Suunnittelualueiden yleissijaintikartta.



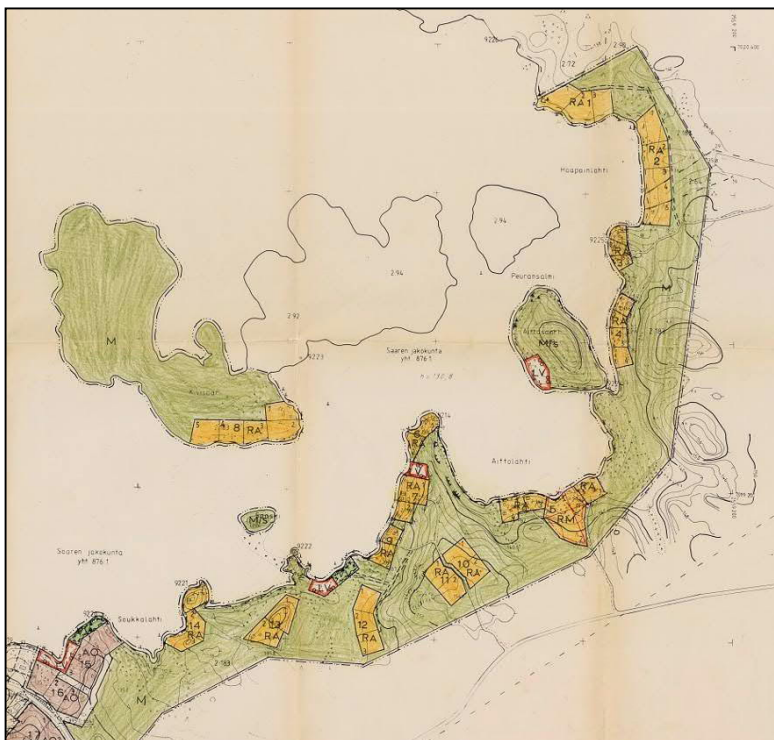
Kuva 9. Ote ranta-asemakaavamuutoksen luonnosvaiheen kaavakartasta (karttalehti 7).

Kaavan vaiheet:

- Viranomaisneuvottelu on pidetty 9.12.2010 Keski-Suomen ELY-keskuksessa.
- Kaavahanke on kuulutettu vireille ja OAS on ollut nähtävillä 6.2. – 22.2.2013.
- Työneuvottelu viranomaisten kanssa järjestettiin 10.12.2015.
- Kaavan valmisteluaineisto (luonnos) on ollut nähtävillä 12.9. – 12.10.2018.
- Kaavahankkeen etenemisen aikataulu on toistaiseksi avoin.

5.8 Saarensalmen ranta-asemakaavan osittainen kumoaminen tai muuttaminen

Saarensalmen ja koko Kivijärven rannoilla on voimassa Kivijärven rantayleiskaavaa, jonka muuttaminen ja päivittäminen on laadinnassa. Saarensalmen alueella on kuitenkin voimassa ranta-asemakaava, joka on kaavatyyppinä vahvempi ja ohjaa rakentamista. Siten ranta-asemakaava on mahdollisesti tarpeen osittain kumota tai muuttaa, jotta uudelleen laadittavan rantayleiskaavan mukainen rakentaminen voidaan toteuttaa. Rantaosayleiskaavan muutosta sekä Saarensalmen ranta-asemakaavan osittaista kumoamista viedään eteenpäin omina prosesseinaan.



Kuva 10. Ote Saarensalmen ranta-asemakaavasta.

Kaavan vaiheet:

- Kunnanhallitus on päättänyt hankkeen käynnistämisestä kokouksessaan 26.3.2012.
- Aloitusvaiheen viranomaisneuvottelu on pidetty Keski-Suomen ELY-keskuksessa 22.11.2011.
- Kaavahanke on kuulutettu vireille 4.4.2012.
- Osallistumis- ja arviointisuunnitelma oli nähtävillä 4.4. – 20.4.2012.
- Saarensalmen ranta-asemakaava-alueen mahdollinen osittainen kumoaminen tai muuttaminen tarkentuu rantaosayleiskaavamuutosprosessin aikana.

6 MAHDOLLISET LAADINTAAN TULEVAT KAAVAHANKKEET

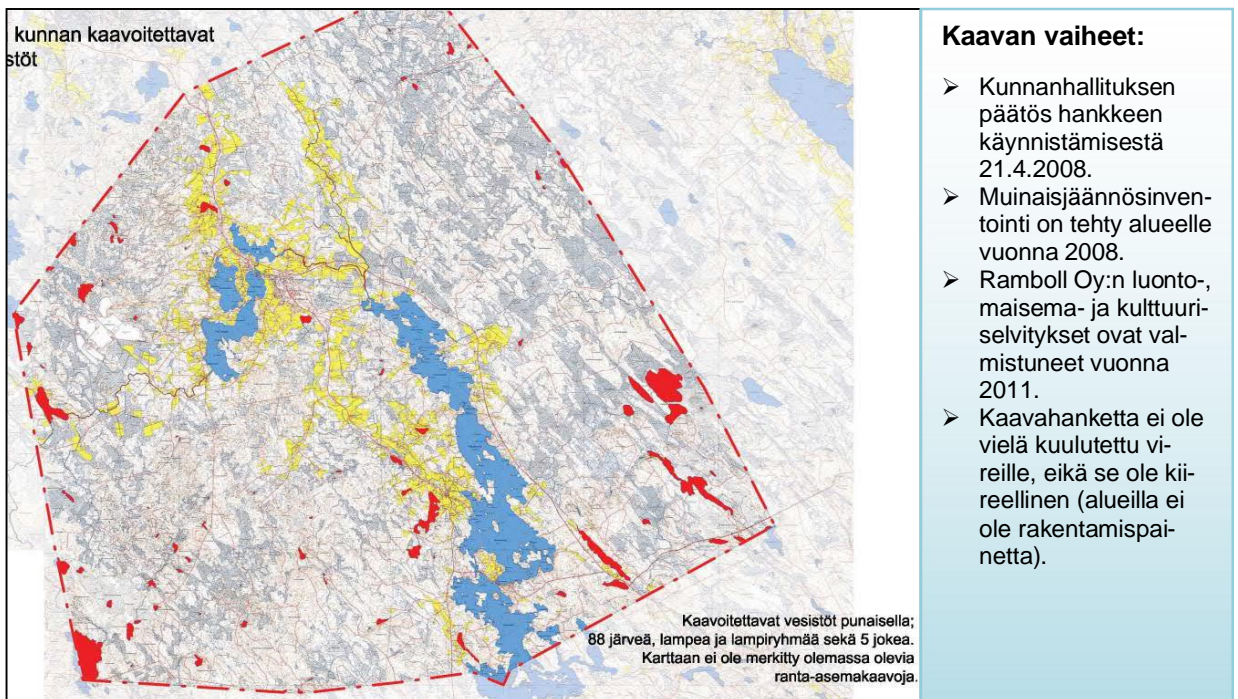
6.1 Kirkonkylän osayleiskaava

Kinnulan keskusta on laadittu oikeusvaikutukseton osayleiskaava 1990-luvulla. Lähitulevaisuudessa on tarpeen laatia osayleiskaavan tarkistus, jotta keskustan maankäytön suunnittelun päälinjat voidaan määrittää tulevaisuutta varten. Yleiskaavan laadinnan yhteydessä tarkastellaan mm. keskustan laajentamissuuntia, uusien pientaloalueiden sijoituksia, muuttotapion vaikutuksia maankäyttöön, teollisuusalueiden tarpeita jne. Kaavahankkeen laatimisaikataulua ei ole vielä päätetty.

6.2 Pienvesistöjen rantaosayleiskaava

Kinnulan pienvesistöjen alueelle käynnistetty oikeusvaikutteisen rantaosayleiskaavan laadinta, mutta kaavahanketta ei ole edistetty pienvesistöjen rakentamispaineen vähäisyyden takia.

Kuva 11. Kartalle on merkitty Kinnulan kaavoitettavat pienvesistöt.



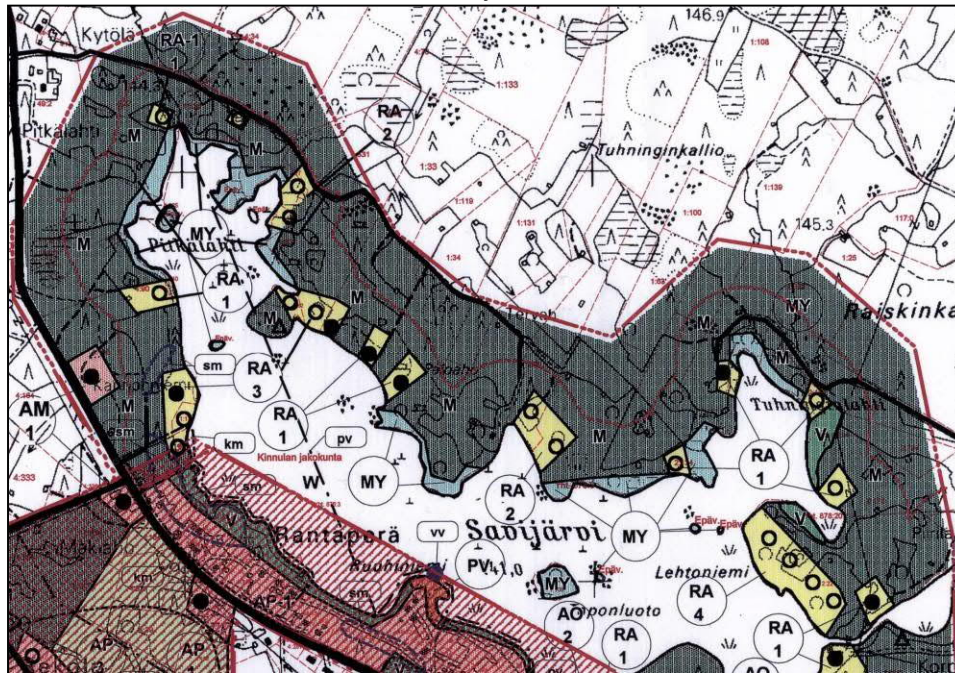
Rantaosayleiskaavojen laadinnan yksi päätavoite on rakennuslupaprosessin helpottaminen, mikäli pienvesistöriannoille haettaisiin useita poikkeamislupia; rantaosayleiskaavaa voidaan käyttää suoraan rakennuslupien myöntämisen perusteena, jolloin poikkeamislupahakemusten määrä ja ranta-asemakaavojen tarve kunnassa vähenee. Rakentamispaine on ollut vähäinen eikä kaavahanketta ole kiirehditty. Kaavoitettavalla alueella rantaviivaa on kaikkiaan noin 172 km, josta luonnollista jokirantaa on noin 47 km. Suurimmat, kooltaan yli 20 ha, kaavoitettavat vesistöt ovat Koirajärvi, Kuivajärvi, Pitkäjärvi, Nielujärvi, Naarajärvi, Häähkjärvi, Syväjärvi ja Palokki.

7 TÄRKEIMMÄT VOIMASSA OLEVAT KAAVAT

7.1 Kinnulan Niemenkylän ja ympäröivien vesistöjen rantaosayleiskaava

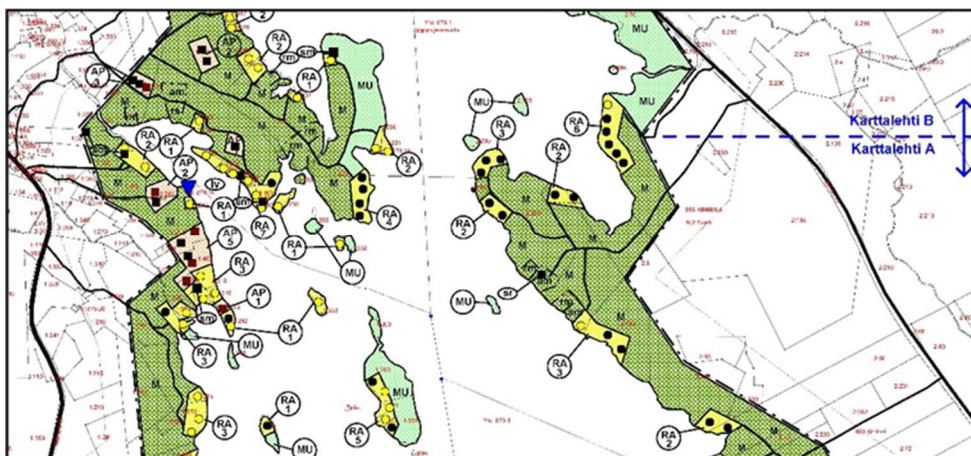
Kinnulan kunta aloitti yleiskaavan laadinnan Niemenkylän ja sitä ympäröivien vesistöjen rannoille keväällä 2002. Kinnulan kunnanvaltuusto hyväksyi kaavan maaliskuussa 2003. Kaavaan on sen jälkeen tehty muutos, joka on hyväksytty elokuussa 2009.

Kuva 12. Ote voimassa olevasta rantaosayleiskaavasta.



7.2 Kinnulan Kivijärven rantaosayleiskaava

Kinnulan Kivijärven rantaosayleiskaava on hyväksytty kunnanvaltuustossa 23.9.1999 ja se on vahvistettu vähäisin muutoksin 3.4.2001 ympäristökeskuksen päätöksellä. Koko kaavan päivittäminen ja muuttaminen on laadinnassa.

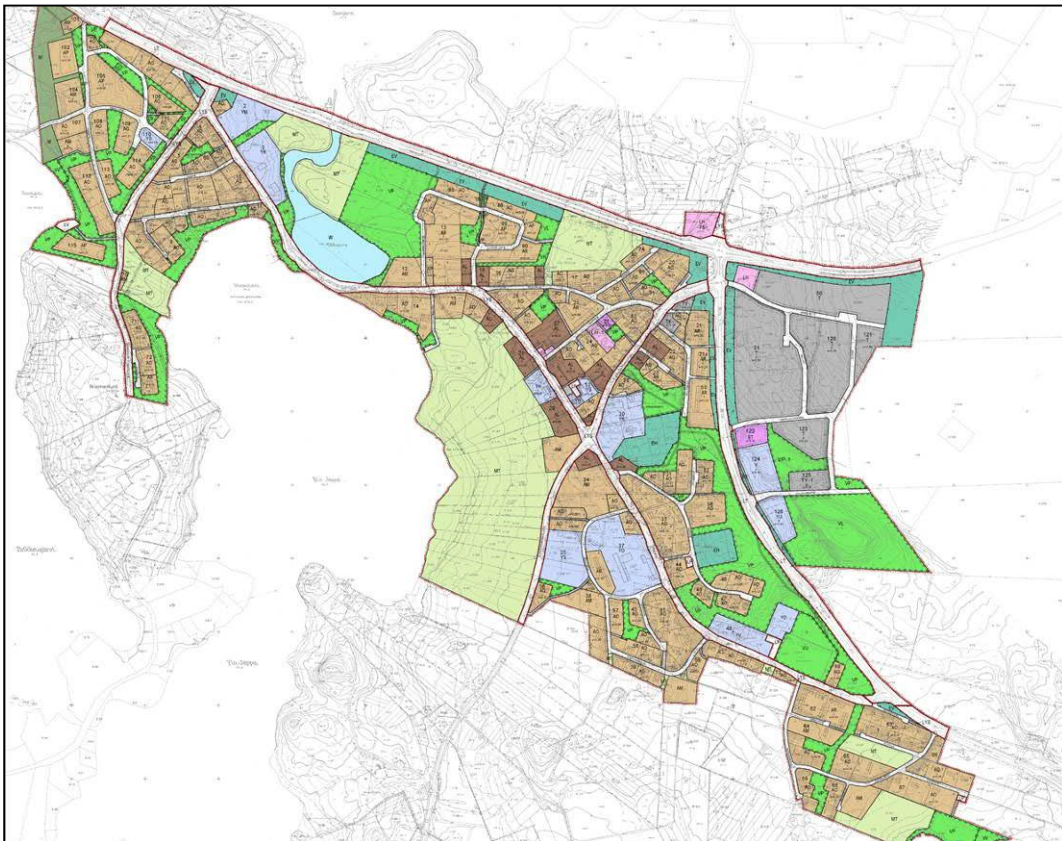


Kuva 13. Ote Kivijärven rantaosayleiskaavasta.

7.3 Ajantasa-asemakaava (kaavayhdistelmä)

Kinnulan kirkonkylän asemakaava on numeeristettu vuoden 2005 aikana. Alkuperäisen numeeristamistyön on tehnyt Airix suunnittelu / Ympäristötaito Oy Oulusta. Ajantasakaava ei korvaa vanhoja asemakaava-aineistoja, vaan se toimii teknisenä apukarttana mm. rakennusvalvonnan tehtävissä.

Ajantasa-asemakaavan teknistä apuaineistoa on päivitetty Kinnulan kirkonkylän asemakaavan pohjakarttahankkeen valmistumisen jälkeen. Uusi asemakaavan pohjakartta on lisätty Louhi-kuntapalvelimelle viranomaisten käytettäväksi. Ajantasa-asemakaavaa tullaan päivittämään myös puuttuvien asemakaavojen, kaavarajausten sekä kaavamerkintöjen osalta. Ajantasa-asemakaavan päivitetty aineisto tulee myös Pohjoisen Keski-Suomen karttapalveluun, joka löytyy seuraavan linkin takaa: <https://pks-kartta.sito.fi/#>



Kuva 14. Kinnulan kirkonkylän ajantasa-asemakaava.

7.4 Kinnulan kirkonkylän asemakaavan pohjakartan päivityshanke

Kinnulan asemakaavan pohjakartta on laadittu uudestaan vuosien 2018–2019 aikana. Pohjakartta on laadittu n. 686 ha suuruiselle alueelle. Saarijärven kaupungin maankäyttöpalvelut on tarkistanut ja hyväksynyt pohjakartan, jonka jälkeen se on otettu käyttöön asemakaavojen laatimistyössä.

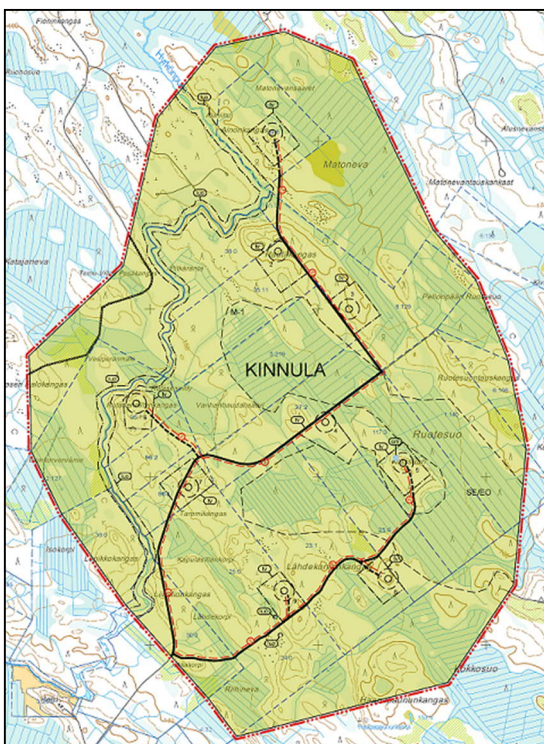
Pohjakartan päivittämisen ohella osa Kinnulan keskustan kaavanmukaisista katualueista on lohkottu yleisiksi alueiksi vuoden 2020 aikana. Saarijärven kaupungin maankäyttöpalvelut on suorittanut yleisten alueiden lohkomistyön.



Kuva 15. Kuvaote Kinnulan uudesta pohjakartasta kirkonkylän keskusta-alueelta.

7.5 Hautakankaan tuulivoimaosayleiskaava

Winda Energy:n aloitteesta käynnistettiin tuulivoimayleiskaavan laadinta vuonna 2014. Tavoitteena oli laatia alueelle oikeusvaikutteinen tuulivoimaosayleiskaava, jonka perusteella rakennusluvat tuulivoimaloille voidaan myöntää.



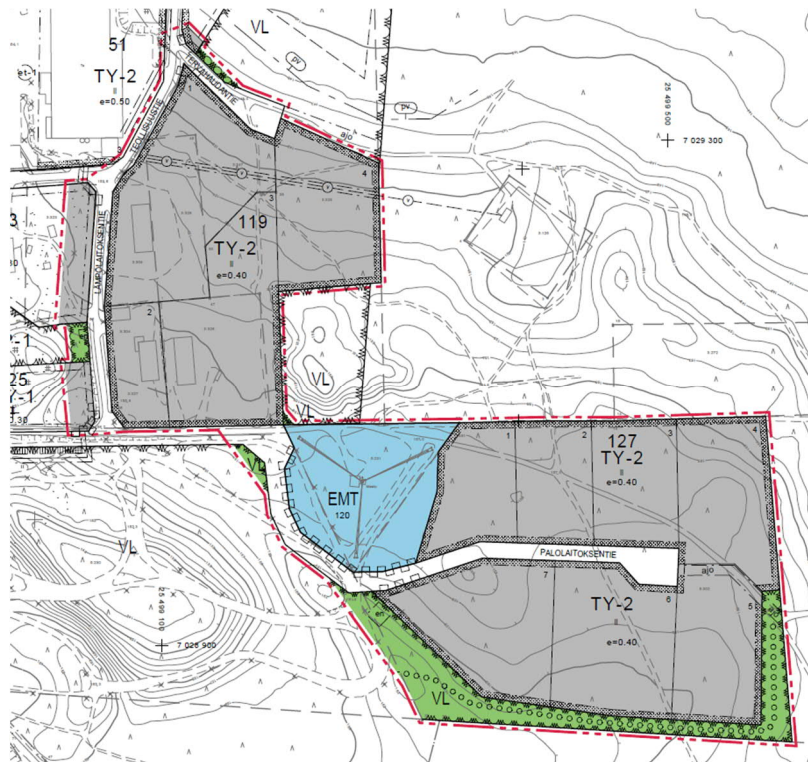
Kaavan vaiheet:

- Kunnanhallitus päätti kaavoituksen käynnistämisestä kokouksessaan 2.6.2014 § 176.
- Aloitusvaiheen viranomaisneuvottelu on pidetty Keski-Suomen ELY-keskuksessa 9.9.2014.
- Kaavahanke on kuulutettu vireille 1.10.2014.
- Hanketta koskeva OAS on ollut nähtävillä 1. – 16.10.2014.
- Kaavaluonnosaineisto nähtävillä 11.3. – 10.4.2015 valmisteluvaiheen kuulemistä varten.
- Kaavaehdotusaineisto nähtävillä 2.8. – 31.8.2016.
- Kinnulan kunnanvaltuusto hyväksyi kaavan 25.4.2016 § 22 ja kaava tuli lainvoimaiseksi 1.6.2016.

Kuva 16. Ote Hautakankaan tuulivoimaosayleiskaavasta.

Tuulivoimapuistoalueen tekninen suunnittelu eteni kaavoituksen rinnalla. Tuulivoimayleiskaava hyväksyttiin kunnanvaltuustossa keväällä 2016. Hautakankaan tuulivoimapuiston osayleiskaava mahdollistaa enintään 9 tuulivoimalaitoksen rakentamisen. Viimeisimmän tiedon mukaan Winda Energy on rakennuttanut 45MW kokoisen tuulipuiston ja sinne on asennettu kahdeksan turbiinia loppuvuoden 2022 aikana. Tuulipuisto valmistui kesällä 2023.

7.6 Kinnulan teollisuusalueen asemakaavan osittainen muutos ja laajentaminen



Kinnulan kunnan teollisuusalueen asemakaavan laajentamisen ja osittaisen muutoksen tarkoituksena oli muodostaa teollisuustontteja Kinnulan kunnan omistamalle Virpikangas (256–401–5–342) tilalle ja samalla jäsentää uudestaan jo voimassa olevaa teollisuus- ja varistorakennusten korttelialuetta ja sitä palvelevaa katuverkkoa.

Saarijärven kaupungin aluearkkitehtipalvelut toimi kaavanlaatijana asemakaavan osittaisessa muuttamisessa ja laajen-

Kuva 17. Kuva lainvoimaisesta teollisuusalueen asemakaavasta

Kaavan vaiheet:

- Kunnanhallituksen kaavoituspäätös 28.1.2019 § 25.
- Kaavahankkeen osallistumis- ja arviointisuunnitelma on ollut yleisesti nähtävillä 15.5. – 29.5.2019 välisen ajan.
- Kaavaluonnos on ollut nähtävillä 27.5. – 14.8.2020.
- Kaavaehdotus on ollut nähtävillä 25.11.2020 – 8.1.2021.
- Ehdotusvaiheen jälkeen tehdyn muutoksen lisäkuuleminen MRA 32 §:n mukaisesti 15.11.2021 saakka.
- Kunnanvaltuusto hyväksyi kaavan 26.1.2022 § 1 ja kaava tuli lainvoimaiseksi 8.3.2022.